



# Egtvedpigens Grav

- nyt formidlings- og oplevelsescenter

# Egtvedpigens Grav

## Formål

Egtvedpigens grav er et nationalt ikon. Det nyeste kapitel i hendes historie beretter om en opvækst langt fra Danmark og rejser over store afstande. Den historie er udgangspunkt for det nye oplevelsescenter ved Egtvedpigens grav.

VejleMuseerne vil med et nyt formidlings- og oplevelsescenter give udstillingen ved Egtvedpigens grav det tidssvarende udtryk et nationalklenodie fra Danmarks Oldtid fortjener. De nye formidlingstiltag skal inddrage den seneste arkæologiske forskning fra de sidste 30 år, der har rykket ved vores forestilling om Egtvedpigens oprindelse og mobiliteten i bronzealderens samfund.

Egtvedpigens grav er dog ikke bare et velbevaret arkæologisk fund. Hun formår at gøre forhistorien nærværende og alle kan forestille sig den unge kvinde med bælteplade og snoreskørt, der blev begravet nær Egtved en sommerdag 1370 f. Kr. At skabe sådan en indlevelse i fortiden er noget ganske unikt og derfor er Egtvedpigens grav enestående og har siden hun blev fundet i 1921 indtaget en plads i danskernes bevidsthed.

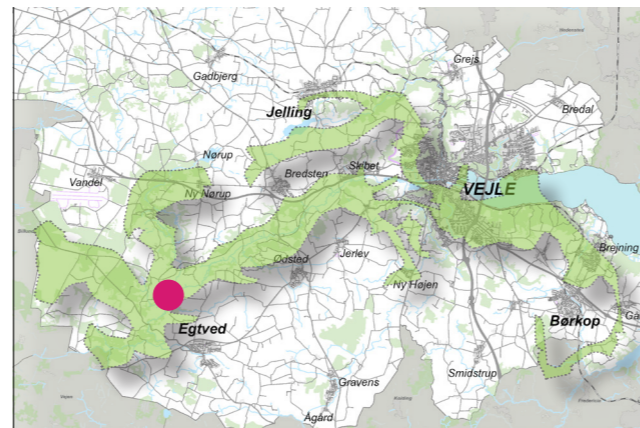
## Indsats

Den nuværende udstilling må anses for forældet og de nye fortolkninger og fortællinger bør formidles i en anden form med fokus på interaktivitet, autenticitet, faglighed og nærvær.

Det nye formidlingscenter vil tage udgangspunkt i Egtvedpigens historie. Hun er den centrale person, der vil være gennemgående for fortællingen om bronzealderen. Hendes historie skaber nærvær og en personlig relation til en periode i forhistorien, der ellers ligger meget fjernt i de besøgendes bevidsthed.

Der er uanede muligheder for spændende fagligt funderet formidling. Egtvedpigens grav udgør et uvurderligt forsknings- og formidlingspotentiale og hendes dragt er et af de bedst bevarede stykker bronzealderstexter i Nordeuropa. Egtvedpigens grav bidrager den dag i dag stadig til skelsættende arkæologisk forskning senest med resultaterne af hendes oprindelse i Tyskland. Denne forskning skal selvfølgelig formidles i en kommende udstilling. Det er den videnskabelige forskning gennem snart 100 år, der gør at vi idag kan præsentere så detaljeret et billede af Egtvedpigens grav, hendes liv, færd og hverdag op til hendes død og efterfølgende begravelse.

Stedets betydning er afgørende. Her befinder vi os på præcis det sted hvor Egtvedpigens grav blev gravlagt. Det giver en særlig oplevelse hvor nærvær og autenticitet er i højsædet. Derudover giver det store areal fantastiske muligheder for bevægelighed og oplevelser i naturen. Her skal bronzealderens kulturlandskab formidles og de mange – nu overpløjede – gravhøje levedegøres. Egtvedpigens gravsted kan ikke forstås isoleret, men skal ses i sammenhæng med det omkringliggende gravhøjslandskab.



Egtvedpigens Grav - på kanten af Vejle Ådal

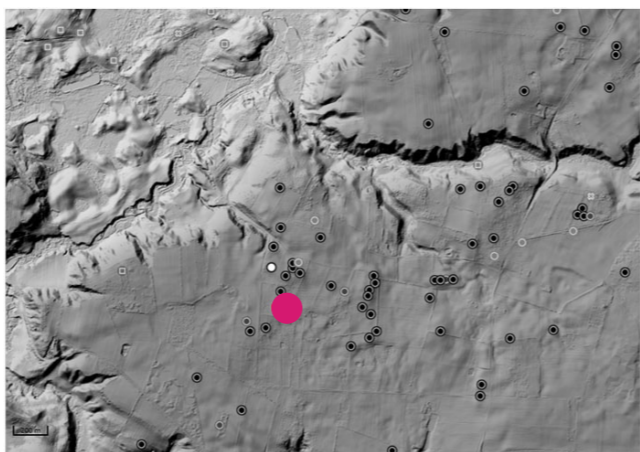


Nuværende udstilling



Foto: Robert Fortuna og Kira Ursem / Nationalmuseet

Egtvedpigens



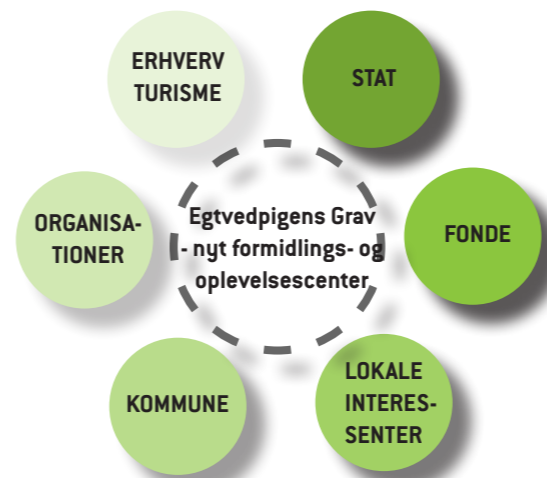
Bronzealderens kulturlandskab, ådal og Egtvedpigens Grav



## LIV OG DØD

Et besøg i Egtved vil indebære en stemningsfuld formidling af temaerne liv og død. Med enkle, effektfulde virkemidler vil vi genskabe Egtvedpigens liv fra hendes opvækst fjert herfra til hendes endelige hvilested i Egtved.

Eksempel på formidling af kulturarv - fokus på interaktivitet, autenticitet, faglighed og nærvær. (VejleMuseerne Spiderihallerne)



Kulturhistorisk formidling - Egtvedpigens Grav



Den genopførte grav



Nuværende formidling

# Nyt oplevelsescenter

## Målgruppe

Formidlingen ved Egtvedpigens grav vil have en bred målgruppe, da hun appellerer til folk i alle aldre, både nationalt og internationalt. Derfor skal oplevelsescenteret være familieorienteret, men samtidigt have plads til fordybelse. Der er rige muligheder for også at inddrage naturformidling på stedet, samt gøre det til et hyggeligt opholdssted hvor familien kan indtage frokost i det fri.

## Samarbejde

For at sikre den lokale forankring skal relevante lokale instanser inddrages mest muligt og projektet kan desuden fremmes som en vigtig del af helheden i Vejle Ådal området. Det foreslås også, at man opretter et fagligt råd bestående af repræsentanter fra relevante universiteter og museer, således at det kommende projekt koordineres med aktuelle nationale forsknings- og udstillingsplaner.

## Økonomi

Museet arbejder med udviklingen af Egtvedpigens grav, hvor de faglige rammer for fortællingen om Egtvedpigens skal præciseres. De visuelle og formidlende rammer skal realiseres ved hjælp af en idékonkurrence, hvor professionelle vil præsentere deres bud på den bedste formidling af museets fagligt funderede fortælleramme. Herefter udarbejdes et udstillingskoncept, som skal danne baggrund for fondsansøgninger.

De fysiske rammer for projektet vil stadig være området ved Egtved Holt, bestående af det nuværende udstillingshus, den genopførte høj og det tilhørende jordareal på 5 ha.

## Effekt og synergi

Et nyt formidlingscenter ved Egtvedpigens grav skaber ideelle muligheder for at kombinere kulturhistorisk formidling med friluftsliv og naturoplevelser. Stedet markerer et af de vigtigste highlights i Danmarkshistorien og har allerede en fast strøm af besøgende i form af lokale, nationale og internationale gæster.

## Kontakt

VejleMuseerne  
Projektleder Ove Sørensen  
ovsor@vejle.dk